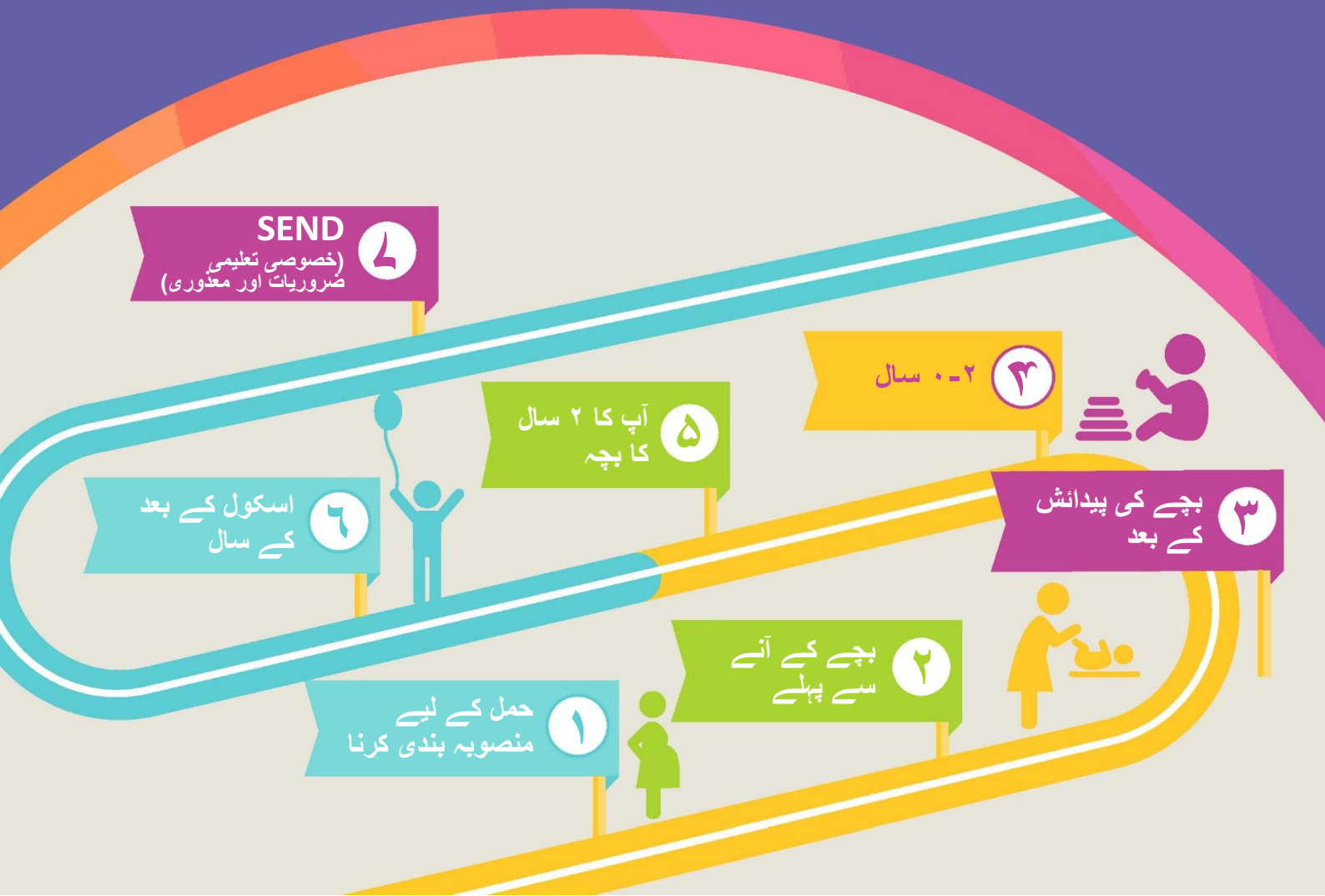


# لیسٹرشائر بیسٹ اسٹارٹ ان لائف لوکل پلان ۲۰۲۶-۲۰۲۹



## پیش لفظ

ہمیں اس آپ ڈیٹ شدہ حکمت عملی کو شیئر کرتے ہوئے خوشی ہو رہی ہے، جو اس بات کو یقینی بنانے کے لیے ہمارے مشترکہ عزم کی توثیق کرتی ہے کہ لیسٹرشائر میں ہر بچے کو زندگی کا بہترین آغاز ملے۔ یہ دستاویز پوری کاؤنٹی میں ہماری شراکت داری کی مضبوطی کی عکاسی کرتی ہے اور ظاہر کرتی ہے کہ ہم کس طرح تازہ ترین قومی اور مقامی ترجیحات کے مطابق اپنی حکمت عملی کو بہتر بنانا جاری رکھے ہوئے ہیں۔

ہماری تازہ ترین حکمت عملی بچوں اور خاندانوں کا شراکتی منصوبہ (چلڈرن اینڈ فیملیز پارٹنرشپ پلان) اور صحت اور خیر و عافیت بورڈ (ہیلتھ اینڈ ویلیننگ بورڈ) کے تحت چھ سال کے مشترکہ کام پر مبنی ہے، جہاں ہم نے ابتدائی تجربات کے بچے کے طویل مدتی نتائج پر گہرے اثرات کو تسلیم کرتے ہوئے، ۱،۰۰۱ اہم دنوں اور اسکول کی تیاری پر توجہ مرکوز کی۔ ان ابتدائی بنیادوں کی اہمیت کو قومی پالیسی کے ذریعے مسلسل مضبوطی سے تقویت دی جا رہی ہے، جس میں تمام مقامی اتھارٹیز کے لیے ۲۰۲۶ تک زندگی کے بہترین آغاز (بیسٹ اسٹارٹ ان لائف) کے جامع منصوبے تیار کرنے کی حکومتی توقعات بھی شامل ہیں۔

مقامی سطح پر، ہم ۱،۰۰۱ اہم دنوں کے لیے حکومت کے وژن کو شامل کرنے کے لیے دل کی گہرائیوں سے پُر عزم ہیں، اور اس بات کو یقینی بناتے ہیں کہ ہر والدین اور کینئر اس منفرد موقع کے دوران اپنے بچے کی ابتدائی ذہنی نشوونما میں معاونت کرنے میں اپنے اہم کردار کو سمجھے۔ لیسٹرشائر کی زندگی کے بہترین آغاز (بیسٹ اسٹارٹ فار لائف) کی اسٹریٹجک وابستگیوں میں حالیہ اپ ڈیٹس اعلیٰ معیار کی ابتدائی سالوں کی معاونت، نشوونما کی ضروریات کی نشاندہی کے لیے بہتر راستوں، اور شواہد پر مبنی طریقوں جیسے کہ شواہد پر مبنی پرورش کے پروگراموں (ایویڈینس بیسڈ پیرنٹنگ پروگرامز) اور مضبوط پری اسکول خدمات پر ہماری توجہ کو مزید مستحکم کرتی ہیں۔

ہمارا پختہ یقین ہے کہ ہر بچہ اپنے تعلیمی سفر کے مضبوط ترین آغاز کا مستحق ہے۔ اس کا حصول تمام شراکت داروں—خاندانوں، ابتدائی سالوں کے فراہم کنندگان (ارلی ایئر پرووائیڈرز)، صحت کی خدمات، اور اسکولوں—کے مل کر کام کرنے پر منحصر ہے تاکہ اس بات کو یقینی بنایا جا سکے کہ بچے صحت مند، پُر اعتماد اور کامیابی کے لیے تیار ہو کر اسکول میں داخل ہوں۔

پوری لیسٹرشائر کی کمیونٹیز کے مرکز میں، ہمارے بیسٹ اسٹارٹ فیملی ہبس اب اچھی طرح سے قائم ہو چکے ہیں، جو خاندانوں، بچوں، اور نوجوانوں کے لیے قابل رسائی، مربوط سپورٹ پیش کرتے ہیں۔ قومی فیملی ہبس اور اسٹارٹ فار لائف فریم ورک کی رہنمائی میں، ہم حمل سے لے کر ابتدائی سالوں تک خاندانوں کے لیے رسائی، انضمام اور سروس کے معیار کو بڑھانا جاری رکھے ہوئے ہیں۔

مستقبل کی طرف دیکھتے ہوئے، ہم ایک پُر اعتماد، باہمی شراکت دارانہ، اور نتائج پر مرکوز بیسٹ اسٹارٹ ان لائف پیشکش فراہم کرنے کے لیے پُر عزم ہیں۔ اس میں اعلیٰ معیار، شواہد پر مبنی خدمات کو یقینی بنانا؛ شراکت داروں کے درمیان رسائی اور معلومات کے تبادلے کو بہتر بنانا؛ جذباتی اور جسمانی خیر و عافیت کے راستوں کو مضبوط بنانا؛ اور اس بات کو یقینی بنانا شامل ہے کہ خاندانوں کی مستقل، ہمدردانہ، اور جوابدہ فراہمی کے ذریعے مدد کی جائے۔

ایک ساتھ مل کر، ہم ایک ایسے مستقبل کی طرف کام کرتے رہیں گے جہاں لیسٹرشائر کا ہر بچہ ان بنیادوں کے ساتھ پروان چڑھے جن کی انہیں پہلے پہولنے کے لیے ضرورت ہے۔



ٹیم براؤن (Tim Browne)

عبوری ڈائریکٹر

تعلیم، شمولیت اور اضافی ضروریات  
(ایجوکیشن، انکلوزن اینڈ ایڈیشنل نیڈز)



شیرون کک (Sharon Cooke)

عبوری ڈائریکٹر

بچوں اور خاندانی خدمات (چلڈرن اینڈ فیملی سروسز)

## انتظامی خلاصہ (ایگزیکٹو سمری)

یہ منصوبہ لیسٹرشائر کاؤنٹی کونسل کا بیسٹ اسٹارٹ فیملی ہب لوکل پلان مرتب کرتا ہے، جو اس بات کی وضاحت کرتا ہے کہ بچوں اور خاندانوں کا محکمہ (چلڈرن اینڈ فیملیز ڈیپارٹمنٹ)، صحت، تعلیم، رضاکارانہ اور کمیونٹی سیکٹر، اور فیملیز فرسٹ پارٹنرشپ میں شراکت داروں کے ساتھ مل کر، کس طرح پوری کاؤنٹی میں بچوں، نوجوانوں، اور خاندانوں کے لیے مربوط، جگہ پر مبنی معاونت فراہم کرے گا۔

مقامی منصوبہ برطانیہ کی حکومت کے بیسٹ اسٹارٹ فار لائف اور فیملی ہبس پروگرام کے ساتھ مطابقت رکھتا ہے اور یہ حمل ٹھہرنے سے لے کر ۱۹ سال کی عمر تک کے خاندانوں کی مدد کرتا ہے، اور خصوصی تعلیمی ضروریات اور معذوریوں (ایس ای این ڈی (SEND)) والے بچوں اور نوجوانوں کے لیے ۲۵ سال کی عمر تک مدد فراہم کرتا ہے۔ یہ دونوں دیہی اور شہری کمیونٹیز میں ابتدائی مداخلت، روک تھام، اور عدم مساوات کو کم کرنے کے لیے لیسٹرشائر کے عزم کی عکاسی کرتا ہے، جبکہ جاری ایس ای این ڈی (SEND) اصلاحات کے مطابق مشترکہ کام کو بھی مضبوط بناتا ہے۔ یہ اصلاحات مزید مربوط راستوں، ضروریات کی ابتدائی نشاندہی، اور خدمات کے درمیان بہتر ہم آہنگی کو یقینی بناتی ہیں—تمام خاندانوں کے لیے بہتر نتائج فراہم کرنے کے لیے فیملی ہبس، ایس ای این ڈی (SEND) کی فراہمی، اور فیملیز فرسٹ پارٹنرشپ کے درمیان رابطے کو مزید بڑھاتی ہیں۔

### مشن

لیسٹرشائر میں بچوں کو محفوظ، معاون، اور ترقی پذیر کمیونٹیز کے اندر اپنی مکمل صلاحیتوں تک پہنچنے کے قابل ہو کر پروان چڑھنا چاہیے۔ ہم اس بات کو یقینی بنانے کے لیے پُر عزم ہیں کہ معاونت کی ضرورت والے کسی بھی بچے کو مربوط، اعلیٰ معیار کی معلومات اور خدمات تک رسائی حاصل ہو جو مثبت اور مساوی نتائج کا باعث بنیں۔

### زندگی کا بہترین آغاز (بیسٹ اسٹارٹ ان لائف) – لیسٹرشائر اسٹریٹجک پوزیشن

لیسٹرشائر کا بیسٹ اسٹارٹ ان لائف کا مشن اس بات کو یقینی بنانے کے ہمارے عزم کو تقویت دیتا ہے کہ ہر بچہ صحت مند، محفوظ، اور سیکھنے کے لیے تیار ہو کر پروان چڑھے۔ ابتدائی سال—حمل سے لے کر پانچ سال کی عمر تک—زندگی بھر کی خیر و عافیت اور کامیابی کی تشکیل میں اہم تسلیم کیے جاتے ہیں۔

ہمارا ہدف عدم مساوات کو کم کرنے اور خاندانوں کو دستیاب سپورٹ کو مضبوط بنانے کی قومی ترجیحات سے ہم آہنگ ہے۔ اس میں اعلیٰ معیار کی ابتدائی تعلیم، صحت کی خدمات، اور خاندانی معاونت تک رسائی کو بہتر بنانا شامل ہے، جس میں خاص توجہ ان خاندانوں پر دی گئی ہے جنہیں مثبت ابتدائی نشوونما میں اضافی رکاوٹوں کا سامنا ہے۔

تعلیم، صحت، ابتدائی مدد (Early Help)، اور رضاکارانہ اور کمیونٹی سیکٹر میں مضبوط باہمی شراکت کے ذریعے، لیسٹرشائر ۲۰۲۸ تک پانچ سال کی عمر میں ۷۵٪ اچھی سطح کی نشوونما (جی ایل ڈی (GLD)) کے قومی ہدف کو حاصل کرنے میں اپنا حصہ ڈال رہا ہے۔ اس ہدف کو حاصل کرنے کے لیے مربوط، جگہ پر مبنی کارروائی کی ضرورت ہے تاکہ اس بات کو یقینی بنایا جا سکے کہ خاندانوں کو بروقت اور موثر مدد ملے اور بچے اپنے ابتدائی سالوں میں پروان چڑھیں۔

ہماری حکمت عملی شراکت داری، روک تھام، اور کمیونٹی کی لچک پر مبنی ہے، جو اس بات کو یقینی بناتی ہے کہ لیسٹرشائر میں بچے بہترین ممکنہ آغاز اور مستقبل کی کامیابی کے لیے مضبوط بنیاد سے مستفید ہوں۔

## مقامی پس منظر

لیسٹرشائر بنیادی طور پر ایک دیہی کاؤنٹی ہے جس میں مختلف تجارتی قصبے اور گاؤں ہیں، اس کے ساتھ لیسٹر سٹی کے قریب زیادہ آبادی کی کثافت والے علاقے ہیں۔ یہ جغرافیہ خدمات تک مساوی رسائی کو یقینی بنانے میں مواقع اور چیلنجز دونوں پیش کرتا ہے، خاص طور پر دیہی اور نیم دیہی علاقوں میں رہنے والے خاندانوں کے لیے۔

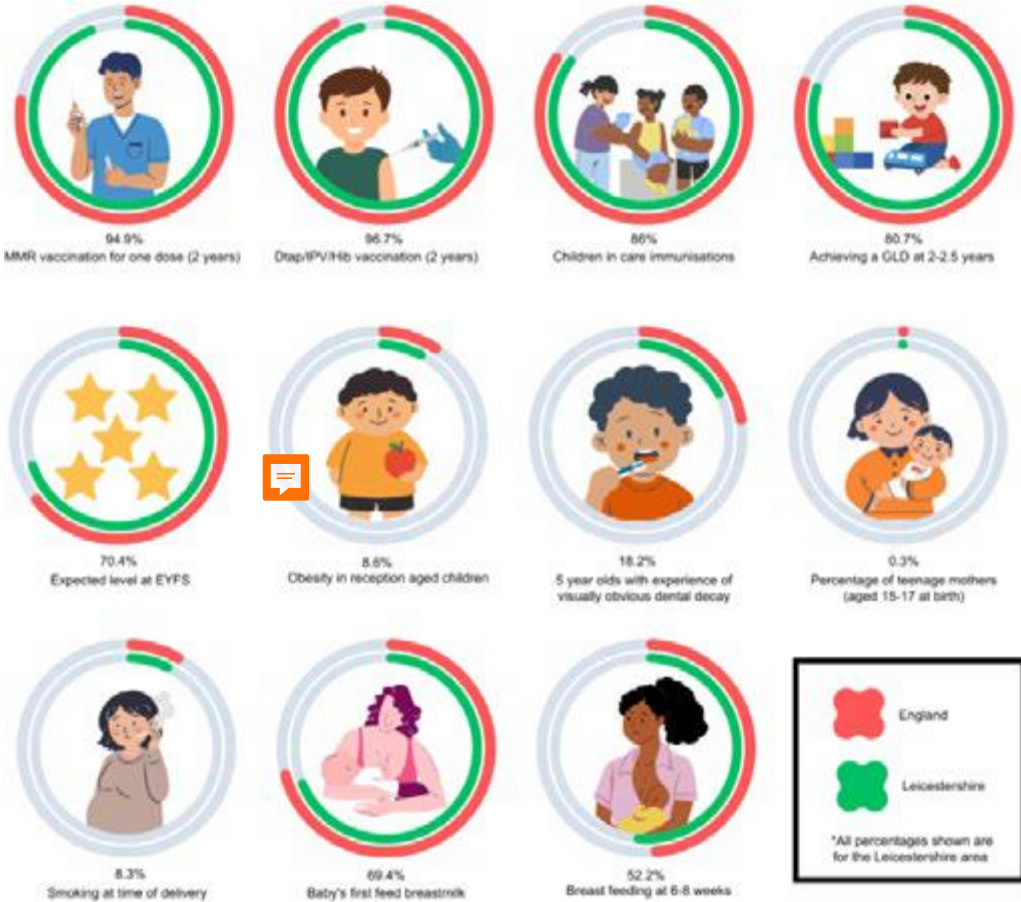
ہماری آبادی متنوع ہے، اور بچوں کے ابتدائی سالوں کے نتائج مختلف نسلی گروہوں کے درمیان نمایاں طور پر مختلف ہو سکتے ہیں۔ شواہد بتاتے ہیں کہ نسل زچگی کی خدمات تک رسائی، ابتدائی نشوونما کے نتائج، اور ابتدائی سالوں کی معاونت کے ساتھ شمولیت کو متاثر کر سکتی ہے۔ یہ فرق مختلف عوامل کی وجہ سے پیدا ہو سکتے ہیں، جن میں ثقافتی رکاوٹیں، زبان کی ضروریات، امتیازی سلوک کے تجربات، اور سروس تک رسائی میں فرق شامل ہیں۔

بیسٹ اسٹارٹ فیملی ہب کی حکمت عملی لیسٹرشائر کے موجودہ فیملی ہبس، کمیونٹی کے مقامات، اور ڈیجیٹل خدمات پر مبنی ہے، جو اس بات کو یقینی بناتی ہے کہ خاندان گھر کے قریب یا جہاں مناسب ہو آن لائن (ورچوئل) طور پر سپورٹ تک رسائی حاصل کر سکتے ہیں۔

اہم مقامی تحفظات میں شامل ہیں:

- شیر خوار بچوں، بچوں اور خاندانوں کے لیے بہتر صحت اور تعلیم کے نتائج میں معاونت کریں
- سسٹم میں تبدیلی لانا تاکہ ۰-۵ خاندان اور صحت کی خدمات کی فراہمی کے طریقے کو بنیادی طور پر بہتر اور اصلاح کی جا سکے
- زیادہ محرومی والے علاقوں میں خاندانوں کی مدد کریں – (سپر آؤٹ پٹ ایریاز)
- ایس ای این ڈی (SEND) بچوں اور نوجوانوں کے بارے میں مناسب مشورے اور رہنمائی تک رسائی کو یقینی بنائیں
- دیہی کمیونٹیز میں خاندانوں کے لیے خدمات تک رسائی کو بہتر بنائیں

## ہم نے اب تک کیا حاصل کیا ہے



سال ۲۰۲۵ برطانیہ حکومت کی بیسٹ اسٹارٹ ان لائف حکمت عملی ایک ایسا اقدام ہے جو حمل سے لے کر پانچ سال کی عمر تک اور اس کے بعد بچوں کی نشوونما کو بہتر بنانے پر مرکوز ہے۔ یہ تسلیم کرتا ہے کہ کامیابی کی بنیادیں ابتدائی بچپن میں رکھی جاتی ہیں، اور یہ کہ کسی بچے کا پس منظر اس کی مستقبل کی کامیابی کا تعین نہیں کرنا چاہیے۔ جب بچے اچھی طرح سے نشوونما پا سکتے ہیں، موثر طریقے سے بات چیت کر سکتے ہیں، تعلقات بنا سکتے ہیں، اپنے جذبات کو کنٹرول کر سکتے ہیں، کھیل اور سیکھ سکتے ہیں، تو انہیں نہ صرف اسکول میں بلکہ اپنی پوری زندگی میں کامیاب ہونے کا بہترین موقع فراہم کیا جاتا ہے۔ یہ لوکل پلان واضح کرتا ہے کہ ہم اپنے بچوں اور نوجوانوں کے لیے اس ہدف کو پورا کرنے کے لیے لیسٹرشائر بھر میں کس طرح شراکت داری میں کام کریں گے۔

یہ ظاہر کرنے کے لیے ایک مضبوط شواہد کی بنیاد موجود ہے کہ حمل ٹھہرنے سے لے کر دو سال کی عمر تک کے پہلے ۱,۰۰۱ دنوں کے تجربات تیزی سے بڑھنے کا دور ہے اور اس دوران جو کچھ ہوتا ہے وہ بچے کے باقی ماندہ مستقبل کے نتائج کو متاثر کر سکتا ہے۔ اس دوران مثبت تجربہ اور اچھے معیار کے والدین اور شیر خوار بچے کے تعلقات محفوظ لگاؤ (سیکیور اٹیچمنٹس) میں معاونت کرتے ہیں جو کہ اچھی جسمانی اور ذہنی صحت، بول چال اور زبان کی نشوونما، جذباتی خود ضابطگی، لچک، اور زندگی بھر میں وسیع تر سماجی اور اقتصادی فوائد میں حصہ ڈالتے ہیں۔ ہر بچہ زندگی کے بہترین ممکنہ آغاز اور اپنی صلاحیتوں کو پورا کرنے کے لیے سپورٹ کا مستحق ہے۔ اس کی عکاسی لیسٹرشائر کی اسٹارٹ فار لائف کی پیشکش میں بھی ہوتی ہے۔

ہمارے بچوں کو اسکول کے لیے تیار کرنا ان کی زندگی میں ایک اہم تبدیلی ہے، تاکہ انہیں اپنے رسمی تعلیمی سفر کا مثبت آغاز کرنے کا موقع ملے۔ ہم چاہتے ہیں کہ پری اسکول کے بچے جو لیسٹرشائر کے ہیں، ان مہارتوں سے لیس ہوں جن کی انہیں ضرورت ہے تاکہ تمام بچے اچھی طرح نشوونما پا سکیں، بات چیت کرنا سیکھیں، تعلقات استوار کریں، اپنے جذبات پر قابو پائیں، کھیل کے ذریعے اپنی فائن اور گراس موٹر اسکلز (باریک اور بڑی حرکات کی مہارتیں) کو فروغ دیں، تاکہ جب وہ اسکول میں اپنے فاؤنڈیشن سال میں داخل ہوں تو وہ سیکھنے اور پروان چڑھنے کے لیے تیار ہوں۔ اسکول کی تیاری کی پیمائش فاؤنڈیشن اسٹیج کے اختتام تک اچھی سطح کی نشوونما (گڈ لیول آف ڈیولپمنٹ) حاصل کرنے والے بچوں کے فیصد سے کی جاتی ہے



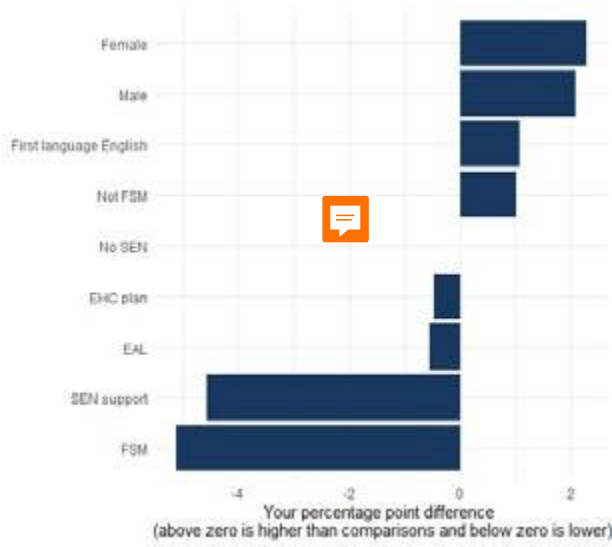
قومی بیسٹ اسٹارٹ ان لائف حکمت عملی کی کامیابی کی پیمائش ریسپشن (Reception) میں اچھی سطح کی نشوونما حاصل کرنے والے بچوں کے فیصد میں بہتری سے کی جائے گی۔ اسکول کی تیاری کا اندازہ اس تعلیمی سال کے اختتام پر لگایا جاتا ہے جس میں بچہ ۵ سال کا ہو جاتا ہے، جب اساتذہ بچے کی نشوونما کا موازنہ ۱۴ ابتدائی سیکھنے کے اہداف (ارلی لرننگ گولز) (ٹیبل ۱) سے کرتے ہیں۔ کسی بچے کے بارے میں سمجھا جاتا ہے کہ وہ اچھی سطح کی نشوونما تک پہنچ گیا ہے اگر اس نے 'سیکھنے کے بنیادی شعبوں' (پرائم ایریاز آف لرننگ) اور 'سیکھنے کے مخصوص شعبوں' (اسپیسیفک ایریاز آف لرننگ) میں سے دو (خواندگی اور ریاضی) میں ابتدائی سیکھنے کے اہداف کے لیے متوقع سطح حاصل کر لی ہے۔

## ابتدائی سیکھنے کے اہداف (ارلی لرننگ گولز)

سیکھنے کے بنیادی شعبے (پرائم ایریاز آف لرننگ)		اچھی سطح کی نشوونما (گڈ لیول آف ڈیولپمنٹ)
سننا، توجہ دینا اور سمجھنا	بات چیت اور زبان	
بولنا		
گراس موٹر اسکلز (بڑی حرکات کی مہارتیں)	جسمانی نشوونما	
فائن موٹر اسکلز (باریک حرکات کی مہارتیں)		
خود ضابطگی (سیلف ریگولیشن)	ذاتی، سماجی اور جذباتی نشوونما	
خود کو سنبھالنا (مینجنگ سیلف)		
تعلقات قائم کرنا		
سیکھنے کے مخصوص شعبے (اسپیسیفک ایریاز آف لرننگ)		
سمجھ بوجھ (کمپرہینشن)	خواندگی (لٹریسی)	
پڑھنا		
لکھنا		
اعداد	ریاضی	
عددی ترتیب (نیومیریکل پیٹرنز)		
ماضی اور حال	دنیا کو سمجھنا	
لوگ، ثقافت اور کمیونٹیز		
فطری دنیا		
مواد کے ساتھ تخلیق کرنا	اظہاری فنون اور ڈیزائن	
تخیلاتی اور اظہاری ہونا		

بچے کی اچھی سطح کی نشوونما حاصل کرنے کی صلاحیت مختلف عوامل سے متاثر ہوتی ہے، جن خاندانوں، کمیونٹیز، اور ماحول میں ہم پیدا ہوتے ہیں اور پروان چڑھتے ہیں، وہ پوری زندگی ہماری صحت اور خیر و عافیت کی تشکیل میں اہم کردار ادا کرتے ہیں۔ یہ اثر خاص طور پر پہلے ۱۰۰۱ اہم دنوں کے دوران گہرا ہوتا ہے—حمل ٹھہرنے سے لے کر دو سال کی عمر تک—جب اعصابی نشوونما تیزی سے ہوتی ہے، جو بچے کی زندگی کے مواقع اور نتائج کی بنیاد رکھتی ہے

لیسٹرشائر میں ریسیپشن کے اختتام پر اچھی سطح کی نشوونما حاصل کرنے والے بچوں کا فیصد مجموعی طور پر انگلینڈ کے مقابلے میں نمایاں طور پر زیادہ ہے (۶۸,۳٪ کے مقابلے میں ۴۰,۳٪)۔ مزید برآں، یہ اعداد و شمار ایک مثبت رجحان کا نتیجہ ہیں، جس میں ۲۲/۲۰۲۱ سے ہر سال اضافہ دیکھا گیا ہے



اصل فیصد جی ایل ڈی (GLD)	تعلیمی سال
۶۴,۶٪	۲۲/۲۰۲۱
۶۹,۱٪	۲۳/۲۰۲۲
۶۹,۶٪	۲۳/۲۰۲۳
۴۰,۳٪	۲۵/۲۰۲۳

جب ہم اسے انفرادی ابتدائی سیکھنے کے اہداف میں تقسیم کرتے ہیں جو ترقیاتی تشخیص (ٹیبل ۱) پر مشتمل ہوتے ہیں تو ہم دیکھتے ہیں کہ لیسٹرشائر کے بچے ۲۰۲۳ سے ۲۰۲۵ کے تعلیمی سال کی قومی اوسط کے مقابلے میں ہر ایک میں قومی اوسط سے بہتر کارکردگی کا مظاہرہ کرتے ہیں۔ بولنا، سمجھ بوجھ، سننا، توجہ دینا اور سمجھنا خاص طور پر اچھے اسکور حاصل کرتے ہیں۔

ہم جانتے ہیں، تاہم، یہ مثبت نمایاں اعداد و شمار ہمارے تمام خاندانوں کے تجربات کی نمائندگی نہیں کرتے ہیں اور ہماری آبادی میں عدم مساوات موجود ہے۔ مثال کے طور پر، ہمارا ڈیٹا ظاہر کرتا ہے کہ لیسٹرشائر میں وہ بچے جن کے پاس ایجوکیشن ہیلتھ اینڈ کیئر پلان (ای ایچ سی پی (EHCP)) ہے، جن کی انگریزی ایک اضافی زبان (ای اے ایل (EAL)) ہے، جو خصوصی تعلیمی ضرورت (ایس ای این (SEN)) کی مدد حاصل کر رہے ہیں، یا مفت اسکول کا کھانا (ایف ایس ایم (FSM)) حاصل کرتے ہیں، وہ قومی اوسط کے مقابلے میں کم کارکردگی کا مظاہرہ کرتے ہیں۔ جبکہ انگلینڈ میں مفت اسکول کا کھانا حاصل کرنے والے ۵۱,۳٪ بچے ریسیپشن تک نشوونما کی اچھی سطح حاصل کر لیتے ہیں، لیسٹرشائر میں یہ تعداد صرف ۳۶,۱٪ ہے۔

قومی	لیسٹرشائر	
۳,۰٪	۳,۵٪	ای ایچ سی پی (EHC) پلان
۶۳,۴٪	۶۳,۲٪	ای اے ایل (EAL)
۲۶,۳٪	۲۱,۸٪	ایس ای این (SEN) سپورٹ
۵۱,۳٪	۳۶,۱٪	FSM

ہم ڈیٹا کا ایک دور استعمال کریں گے جس میں اسکول کی تیاری (لیکن یہ مکمل فہرست نہیں ہے)، چائلڈ کیئر کے استحقاق کا حصول، ۲-۵ سال کی عمر میں عمر اور مراحل کا سوالنامہ (ایجز اینڈ اسٹیجز کونسلپنٹر)، اور ۵-۰ سال کی عمر کے شیر خوار بچوں اور چھوٹے بچوں والے خاندانوں کی مختلف ضروریات کو بتانے کے لیے فنگر ٹپ ڈیٹا (fingertip data) شامل ہے۔


اس کا آغاز قابل رسائی، دستیاب ابتدائی تعلیم اور چائلڈ کیئر سے ہوتا ہے جو بچوں کی زندگی کے امکانات اور والدین کے کام کے انتخاب کو فروغ دیتا ہے۔ ہمیں اس مشترکہ مٹن کو پورا کرنے کے لیے تعلیم، صحت، کمیونٹی سپورٹ، فلاحی اداروں اور کاروباری شراکت داروں کو اکٹھا کر کے خاندانوں کی مدد کرنے کو اپنی کمیونٹیز کا لازمی جزو بنانا چاہیے

مقامی اتھارٹی کے پاس ۲۰۲۸ تک حاصل کرنے کے لیے بڑے اہداف ہیں۔



GLD is currently at  
70.4%  
(above national average)  
Free school meals is  
currently at 46.1%  
(below national average)



The expected target for  
the proportion of  
children in   
Leicestershire achieving  
a good level of  
development at the end  
of 21/28 academic year  
is 78.6%



The expectation is that  
disadvantaged children have  
benefitted *at least equally*  
from this improvement; the  
expected target for the  
proportion of children  
eligible for Free School  
Meals (FSM) and achieving a  
Good Level of Development  
at the end of the 2027/28  
academic year is at least  
53.3%, this equates to  
another 56 children  
achieving a GLD





## وژن اور مقاصد

اس بات کو یقینی بنانا کہ لیسٹرشائر میں ہر اس والدین اور بچے کی مربوط، اعلیٰ معیار کی معلومات تک رسائی ہو جسے مدد کی ضرورت ہے، تاکہ وہ اس قابل ہو سکیں کہ وہ جہاں بھی رہتے ہوں، مثبت نتائج کے ساتھ پروان چڑھ سکیں اور کامیاب ہو سکیں۔

ہم اس بات کو یقینی بنا کر فعال طور پر عدم مساوات کی نشاندہی کریں گے اور اسے کم کریں گے کہ ہماری خدمات تمام خاندانوں کے لیے ثقافتی طور پر ہم آہنگ، شمولیتی، اور قابل رسائی ہوں۔ اس میں اس اثر کو تسلیم کرنا شامل ہے جو نسل ابتدائی سالوں کے نتائج پر ڈال سکتی ہے اور اس سمجھ کو اس میں شامل کرنا شامل ہے کہ ہم خدمات کو کیسے ڈیزائن کرتے ہیں، شروع کرتے ہیں اور ان کا جائزہ لیتے ہیں۔ مساوات کے حوالے سے ہمارا عزم اس بات کو یقینی بنانا ہے کہ معاونت متناسب، جوابدہ، اور ہماری متنوع کمیونٹیز کی ضروریات سے ہم آہنگ ہو۔

ہم اسے اس طرح حاصل کریں گے:

- پورے لیسٹرشائر میں قابل رسائی، مربوط خاندانی معاونت فراہم کرنا
- ابتدائی مدد (Early Help) اور روک تھام کو مضبوط بنانا
- عدم مساوات کو کم کرنا اور غیر محفوظ خاندانوں کے لیے نتائج کو بہتر بنانا
- واضح رسائی پوائنٹس کے ذریعے سروس نیویگیشن کو بہتر بنانا
- سروس ڈیزائن میں خاندان کی آواز اور مشترکہ پیداوار (کو-پروڈکشن) کو شامل کرنا
- فنڈڈ جگہوں تک رسائی کو بہتر بنانا/ ریسپشن کے اختتام پر جی ایل ڈی (GLD) کو بہتر بنانا
- مزید قابل رسائی ابتدائی تعلیم اور چائلڈ کیئر کو یقینی بنانا
- ابتدائی سالوں کی سپینگز میں معیار کو بہتر بنانا

منکورہ بالا مقاصد کو درج ذیل ورک اسٹریٹجز کے ذریعے سپورٹ کیا جائے گا:

## زچگی اور ابتدائی سالوں کی صحت کی خدمات

### ایک شراکت داری کے طور پر ہمارا عزم

- ہم ہیلڈی اسٹارٹ اور صحت مند غذائیت کے طریقوں کو فروغ دیں گے اور والدین، کیئررز اور فراہم کنندگان کے ساتھ مل کر منہ کی اچھی صفائی کو فروغ دینے کے لیے کام کریں گے
- ہم کمیونٹی کی زیر قیادت مہمات کے ذریعے، بچپن کی ویکسین کے استعمال میں اضافہ کریں گے
- حاملہ افراد کو تمباکو نوشی، شراب کے استعمال اور/یا وسیع تر جسمانی اور یا ذہنی صحت کے چیلنجوں سے متعلق کسی بھی تشویش میں مدد کی پیشکش کریں
- صحت کے دورے کرنے والے (ہیلتھ وزیٹنگ) اہم رابطوں کے استعمال میں اضافہ کریں، جس میں ترجیحی خاندانوں اور کمیونٹیز پر توجہ مرکوز کی جائے جنہیں زچگی کی خدمات تک محدود رسائی، ابتدائی سالوں کی تعلیم میں کم شرکت، غربت یا رہائش کی عدم استحکام کی اعلیٰ سطح، اور معاونت یا پرورش کے وسائل تک محدود ڈیجیٹل رسائی جیسی رکاوٹوں کا سامنا ہے
- ہم پورے لیسٹرشائر میں شواہد پر مبنی اپنا دودھ پلانے (بریسٹ فیڈنگ) کی معاونت میں سرمایہ کاری کریں گے، والدین کو بالاختیار بنائیں گے کہ وہ جب تک چاہیں اپنا دودھ پلانا شروع کریں اور اسے برقرار رکھیں۔
- ہم ایسی خدمات فراہم کریں گے جو پیرینٹل مینٹل ہیلتھ کو سپورٹ کرتی ہیں، جس کا مقصد بچے کی زندگی کے پہلے ۱۰۰۱ اہم دنوں کے دوران بہترین ممکنہ نتائج حاصل کرنا ہے۔
- ہم باپوں کی ذہنی صحت اور پرورش کے اعتماد پر پڑنے والے اثرات کے بارے میں اپنی شمولیت اور آگاہی بڑھانے کی کوشش کریں گے
- ہم اس بات کو یقینی بنانے کے لیے کوششوں کی قیادت کریں گے کہ والدین کو والدین بننے کے اس عبوری دور کے دوران ان کی ضرورت کی مدد ملے، جس سے ان کے تعلقات اور خاندان کی مجموعی خیر و عافیت مضبوط ہو۔
- اس بات کو یقینی بنانا کہ والدین کو بچوں کی نشوونما اور ۵ سال کی عمر تک پروان چڑھنے کی اہمیت کے بارے میں علم اور سمجھ حاصل ہو

### کامیابی کیسی نظر آتی ہے؟

- فیملی ہبس کے ساتھ منسلک ہونے والے خاندانوں کی تعداد میں اضافہ (آنے والوں کی تعداد، رجسٹریشنز، بار بار وزٹس)۔
- تمام والدین اور کیئررز کو یونیورسل سروسز اور گروپس کی پیشکش کی جاتی ہے اور ان والدین اور کیئررز کے لیے رہنمائی (signposting) یا مزید ریفرلز کیے جاتے ہیں جنہیں ماہرین کی مدد یا مزید مداخلت کی ضرورت ہوتی ہے
- صحت مند غذائیت کی ورکشاپس اور سپورٹ پروگراموں کا زیادہ استعمال۔
- تمام کمیونٹیز میں بچپن کی ویکسین کے استعمال میں اضافہ۔
- مختلف علاقوں یا آبادیاتی گروہوں کے درمیان ویکسین کی عدم مساوات میں کمی۔
- تمباکو نوشی ترک کرنے یا شراب میں کمی کی سپورٹ تک رسائی حاصل کرنے والے حاملہ افراد کی تعداد میں اضافہ۔
- ترجیحی خاندانوں میں لازمی صحت کے دورے کے جائزوں کی تکمیل کی شرح میں بہتری۔
- ۶-۸ ہفتوں میں اپنا دودھ پلانے کے رجحان میں اضافہ۔
- مداخلت سے پہلے اور بعد کے خیر و عافیت کے اسکورز میں بہتری۔
- ۵ سال کی عمر میں دانتوں کی خرابی والے بچوں کے فیصد میں کمی۔
- بہتر ریفرل راستوں اور خدمات کے درمیان کم نقل کے شواہد۔
- مشترکہ کام کرنے پر پیشہ ور افراد کی طرف سے مثبت آراء
- باپوں کے ساتھ شمولیت میں اضافہ اور ان کی ذہنی صحت اور پرورش کے اعتماد پر پڑنے والے اثرات کے بارے میں وسیع تر آگاہی
- ہم اس سپورٹ کی حمایت کریں گے جو جوڑوں کو والدین بننے کے اس عبوری دور سے گزرنے اور والدین کے تنازعات اور حل کرنے کی مہارتوں کو تلاش کرنے والی شواہد پر مبنی مداخلتوں کا استعمال کر کے صحت مند تعلقات کی حفاظت کرنے میں مدد کرتی ہے

## بچپن کی ابتدائی تعلیم اور دیکھ بھال - رسائی اور معیار

ایک شراکت داری کے طور پر ہمارا عزم

- لیسٹرشائر میں گروپ اور اسکول پر مبنی فراہم کنندگان، چائلڈ مائنٹرز، اسٹرونگر پریکٹس ہبس، اور دیگر شراکت داروں کے ساتھ مل کر ان اقدامات پر اتفاق اور فراہمی کے لیے کام کرنا جو ابتدائی تعلیم تک رسائی کو بہتر بنائیں گے اور معیاری ابتدائی سالوں کی فراہمی میں بہتری لائیں گے
- ہم ان کی مفت ابتدائی تعلیم کے استحقاق کے استعمال کو بڑھانے کے لیے فنڈڈ اعلیٰ معیار کی چائلڈ کیئر اور ابتدائی تعلیم کے فوائد کو فروغ دیں گے
- ہم اس بات کو یقینی بنائیں گے کہ پسماندہ بچے اعلیٰ معیار کی فراہمی میں اپنے فنڈڈ استحقاق تک رسائی حاصل کریں
- ہم اسکول پر مبنی نرسریوں سمیت، نئے اور موجودہ چائلڈ کیئر کو کھولنے میں مدد کر کے ہر ضلع میں اور ہر عمر کے گروپ کے لیے چائلڈ کیئر کی مناسب جگہوں کو یقینی بنائیں گے
- اس بات کو یقینی بنانے کے لیے کہ بچے اسکول کے لیے تیار ہیں، فنڈڈ چائلڈ کیئر کے استعمال کی نگرانی کریں اور مختلف گروپس کے خلاف رپورٹ کریں
- ہم اس بات کو یقینی بنائیں گے کہ وہ تمام بچے جنہیں فنڈڈ اری ایجوکیشن اینٹائٹلمنٹ (ایف ای ای ای (FEET)) تک رسائی حاصل نہیں ہے، انہیں نرسری اور اسکول کی سیٹنگز میں ان کی منتقلی میں مدد کے لیے ان کے مطابق بنائے گئے گروپس کی پیشکش کی جائے، جس سے والدین کے اعتماد اور ابتدائی تعلیم کی ضرورت کے بارے میں آگاہی کی رکاوٹوں کو دور کیا جا سکے۔

### کامیابی کیسی نظر آتی ہے؟

- فنڈڈ جگہ لینے والے اہل ۲ سالہ اور ۴/۳ سالہ بچوں کی تعداد میں اضافہ (جس کی نگرانی ہر ٹرم کے حساب سے کی جاتی ہے)۔
- ہدف بنائے گئے گروپس کے لیے استعمال کی شرحوں میں اضافہ (اقتصادی طور پر پسماندہ، ایس ای این ڈی (SEND)، ای اے ایل (EAL))۔
- مقامی اتھارٹی یا اسٹرونگر پریکٹس ہبس کے ذریعے ٹریننگ، مسلسل پیشہ ورانہ ترقی، یا معیار کو بہتر بنانے کے پروگراموں میں حصہ لینے والے فراہم کنندگان کی تعداد میں اضافہ
- کفایت کی حد کے مقابلے میں ضلع اور عمر کے گروپ کے لحاظ سے دستیاب چائلڈ کیئر کی مناسب تعداد میں جگہیں دستیاب ہیں۔



## ایس ای این ڈی (SEND) سپورٹ

ایک شراکت داری کے طور پر ہمارا عزم

- اسپیشلسٹ ایس ای این ڈی (SEND) پریکٹیشنرز علاقے بھر کے ہر بیسٹ اسٹارٹ فیملی ہب کو مدد فراہم کریں گے۔
- ہم جلد نشاندہی کیے گئے بچوں کے لیے واضح اور مستقل ریفرل کے راستے قائم کریں گے، اس بات کو یقینی بناتے ہوئے کہ تمام شراکت دار سمجھیں کہ صحت، تعلیم، اور خیر و عافیت کی سپورٹ تک کیسے رسائی حاصل کی جائے۔
- ہم ابتدائی سالوں کی سیٹنگز اور اسکولوں کے درمیان منتقلی کے لیے سپورٹ کو مضبوط بنائیں گے تاکہ بچوں کو تسلسل اور استحکام کا تجربہ ہو۔
- ہم پورے سیکٹر میں صلاحیت پیدا کرنے کے لیے، اسٹرونگر پریکٹس ہب اور مقامی اتھارٹی کی شراکت میں، ابتدائی سالوں کی افرادی قوت کے لیے ایک یونیورسل اور ہدف شدہ ٹریننگ پروگرام فراہم کریں گے۔ اسٹاف خاندانوں کی مدد کرنے اور جوانی میں منتقلی کے دوران ان کی رہنمائی کرنے کے لیے اپنے کردار کے مناسب ٹریننگ حاصل کرے گا۔
- ہم صحت کے پیشہ ور افراد اور ماہرانہ خدمات کے ساتھ مل کر کام کریں گے تاکہ اس بات کو یقینی بنایا جا سکے کہ خاندان ایک مربوط اور ہم آہنگ سپورٹ سسٹم سے مستفید ہوں۔

### کامیابی کیسی نظر آتی ہے؟

- خاندانوں کو ہر بیسٹ اسٹارٹ فیملی ہب کے اندر اسپیشلسٹ ایس ای این ڈی (SEND) سپورٹ تک بروقت رسائی کا تجربہ ہوتا ہے، جس کے نتیجے میں ضروریات کی جلد نشاندہی ہوتی ہے، خاندان کے اعتماد میں بہتری آتی ہے، اور تمام علاقوں میں زیادہ مستقل نتائج برآمد ہوتے ہیں۔
- شراکت دار ایک مشترکہ، ہموار ریفرل راستے پر عمل کرتے ہیں جو اس بات کو یقینی بناتا ہے کہ جلد نشاندہی کیے گئے بچے بغیر کسی تاخیر کے مربوط صحت، تعلیم، اور خیر و عافیت کی سپورٹ حاصل کریں—دوہرے پن کو کم کر کے اور اس بات کو یقینی بناتے ہیں کہ بچے صحیح وقت پر صحیح مدد تک رسائی حاصل کریں۔
- بچے مسلسل معلومات کے تبادلے اور شراکتی کام کی مدد سے، ابتدائی سالوں کی سیٹنگز اور اسکول کے درمیان پُر اعتماد اور آسانی سے منتقل ہوتے ہیں۔ خاندان باخبر اور پُر اطمینان محسوس کرتے ہیں، اور سیٹنگز منتقلی سے متعلق کم چیلنجز کی اطلاع دیتی ہیں۔
- ابتدائی سالوں کی افرادی قوت بڑھے ہوئے اعتماد، علم اور صلاحیت کا مظاہرہ کرتی ہے، جس میں عملہ اپنے کردار کے لیے مناسب طور پر ہنر مند ہوتا ہے۔ خاندانوں کو زیادہ مستقل نوعیت کی،
- اعلیٰ معیار کی سپورٹ ملتی ہے، اور جوانی میں منتقلی کو بہتر طور پر سمجھا جاتا ہے اور اس کے لیے منصوبہ بندی کی جاتی ہے۔
- خاندانوں کو تعلیم، صحت، اور ماہرانہ خدمات سے بغیر کسی رکاوٹ کے، مربوط سپورٹ کا تجربہ ہوتا ہے۔ پیشہ ور افراد کے درمیان بات چیت مضبوط ہوتی ہے، دوہرا پن کم ہو جاتا ہے، اور خاندان ایک واحد، مربوط نظام کی طرف سے سپورٹ شدہ محسوس کرتے ہیں۔



## گھر پر سیکھنے کا ماحول اور والدین کی جانب سے مداخلتیں (پیرنٹنگ انٹرویشنز)

ایک شراکت داری کے طور پر ہمارا عزم

- ہم ایک واضح، مربوط، اور قابل رسائی مقامی پرورش کی پیشکش (لوکل پیرنٹنگ آفر) قائم کریں گے جو حمل ٹھہرنے سے لے کر ابتدائی سالوں تک خاندانوں کی مدد کرتی ہے، اور اس بات کو یقینی بناتی ہے کہ اس راستے کو تمام خدمات اور کمیونٹی کے رابطوں میں وسیع پیمانے پر سمجھا جائے۔
- ہم اعلیٰ معیار کے، شواہد پر مبنی پرورش اور گھر پر سیکھنے کے پروگرام فراہم کریں گے جو بچوں اور خاندانوں کے لیے نتائج کو بہتر بناتے ہیں۔
- ہم وسیع تر شراکت داری کے اندر مہارتوں، صلاحیتوں، اور وسائل کی مشترکہ سمجھ بوجھ پیدا کریں گے تاکہ پرورش کی معاونت ایک اجتماعی کوشش ہو، نہ کہ کسی ایک سروس کی ذمہ داری۔
- ہم افرادی قوت کی ترقی اور ٹریننگ میں سرمایہ کاری کریں گے تاکہ اس بات کو یقینی بنایا جا سکے کہ پریکٹیشنرز تعلقاتی، شواہد سے باخبر، اور طاقت پر مبنی طریقہ کار سے لیس ہوں۔
- ہم تسلسل، معیار، اور تاثیر کو یقینی بنانے کے لیے تمام فراہم کنندگان میں منظور شدہ نصاب اور فراہمی کے ماڈلز کے مسلسل استعمال کو فروغ دیں گے۔
- ہم پوری شراکت داری میں فراہمی کے اعلیٰ معیارات کو برقرار رکھنے کے لیے نگرانی، ساتھیوں سے سیکھنے (پیر لرننگ)، اور کوالٹی ایشورنس کے عمل کو شامل کریں گے۔
- ہم اس بات کو یقینی بنائیں گے کہ تمام پروگرام ثقافتی ہم آہنگی کی عکاسی کریں اور لیسٹرشائر (Leicestershire) کی متنوع کمیونٹیز کی ضروریات کو پورا کریں۔
- ہم پوری کاؤنٹی میں اپنی رسائی کو بڑھانے اور خاندانوں کے لیے سپورٹ کو مضبوط کرنے کے لیے کمیونٹی، خیراتی ادارے (چیریٹی)، اور عقیدے پر مبنی شراکت داروں کے ساتھ مل کر کام کریں گے۔
- ایک شراکت داری کے طور پر یہ ذمہ داری لینا کہ گھر پر سیکھنے کے اچھے ماحول کی اہمیت اور اس بارے میں آگاہی کو فروغ دیا جائے۔

### کامیابی کیسی نظر آتی ہے؟

- شراکت داروں کے درمیان بہتر ہم آہنگی اور نقل میں کمی، جس میں پرورش اور گھر پر سیکھنے کی سپورٹ کے لیے واضح ریفرل کے راستے ہوں۔
- پرورش اور گھر پر سیکھنے کے پروگراموں کے لیے اندراج اور تکمیل کی شرحوں میں اضافہ، جس میں والدین کی جانب سے رپورٹ کیے گئے اعتماد اور خیر و عافیت کے مثبت نتائج ہوں۔
- پریکٹیشنرز پورے خاندان کے ساتھ مل کر کام کریں گے تاکہ گھر پر سیکھنے کے اچھے ماحول کی مربوط سمجھ کو یقینی بنایا جا سکے، جس سے پورے خاندان پر اثر پڑے گا۔
- اس بات کا ثبوت کہ خاندان - خاص طور پر ترجیحی، محروم، اور غیر محفوظ گروپس - تمام علاقوں میں مقامی پرورش کی پیشکش (لوکل پیرنٹنگ آفر) تک مستقل طور پر رسائی حاصل کر رہے ہیں۔ اس بات کا ثبوت کہ خاندان - خاص طور پر ترجیحی، محروم، اور غیر محفوظ گروپس - تمام علاقوں میں مقامی پرورش کی پیشکش (لوکل پیرنٹنگ آفر) تک مستقل طور پر رسائی حاصل کر رہے ہیں۔ محروم کمیونٹیز سے مراد وہ خاندان ہیں جنہیں دیہی تنہائی، محدود ڈیجیٹل رسائی، سماجی و اقتصادی نقصانات، زبان یا ثقافتی رکاوٹوں، یا مقامی ابتدائی سالوں کی فراہمی (لوکل ارلی ایڈرز پروویژن) کی کم دستیابی جیسے عوامل کی وجہ سے خدمات تک رسائی میں رکاوٹوں کا سامنا ہے۔
- گھر پر سیکھنے اور پرورش کے پروگراموں میں حصہ لینے والے بچوں کے لیے نشوونما کے بہتر نتائج، جو ASQ ڈیٹا، ابتدائی سالوں کے فاؤنڈیشن اسٹیج (EYFS) کی پیشرفت، اور پریکٹیشنرز کی جانب سے دیکھی گئی بہتری کے ذریعے ظاہر ہوتے ہیں۔
- پرورش کی پیشکش اور گھر پر سیکھنے کے راستے کے ذریعے تعاون یافتہ خاندانوں میں ابتدائی سیکھنے اور فنڈڈ چائلڈ کیئر کے استحقاق کے استعمال میں اضافہ۔
- مقامی پرورش کی پیشکش اور پروگرام کے راستے کی ہم آہنگی، رسائی، اور تاثیر پر والدین اور پریکٹیشنرز کی مثبت آراء۔
- افرادی قوت کے اعتماد اور قابلیت کو مضبوط بنایا گیا، جو ٹریننگ میں شرکت، اعلیٰ معیار کی فراہمی، اور منظور شدہ نصاب اور شواہد پر مبنی طریقوں کے مستقل استعمال کے ذریعے ظاہر ہوتا ہے۔

- رضاکارانہ، کمیونٹی، اور عقیدے کے شعبے کے شراکت داروں کی جانب سے مضبوط شمولیت، اس بات کو یقینی بناتے ہوئے کہ خاندانوں کو ایسی سپورٹ ملے جو ان کے ثقافتی، لسانی، اور کمیونٹی کے پس منظر کی عکاسی کرتی ہو۔
- گھر پر سیکھنے کی مداخلتوں کا قابل دید اثر (جیسے میکنگ اٹ رٹیل اور PEEP)، جو والدین کی آراء، بچوں کی انفرادی پیشرفت، اور پریکٹیشنرز کی تشخیص کے ذریعے دکھایا گیا ہے۔

## پری اسکول اور اسکول میں منتقلی اور ان کا ریسپشن سال

### ایک شراکت داری کے طور پر ہمارا عزم

- منتقلی کے عمل اور بچے کی منتقلی کے انتظامات میں مدد کرنے کے لیے پریکٹیشنرز کے لیے وسائل اور ٹولز کو بہتر بنانا جاری رکھیں۔
- سیٹنگز، اسکولوں اور والدین کے درمیان معلومات کے تبادلے کے عمل کو مضبوط بنانے کے لیے پیشہ ورانہ باہمی شراکت اور ٹریننگ کو وسعت دیں تاکہ اس بات کو یقینی بنایا جا سکے کہ فاؤنڈیشن اسٹیج کے کلاس رومز بچے کی ضروریات کو پورا کرتے ہیں
- SEND والے بچوں کے لیے منتقلی کی منصوبہ بندی کو بہتر بنائیں
- والدین کی شمولیت اور سپورٹ میں اضافہ کریں
- علاقائی بہتری کی ٹیموں کے ساتھ، کم کارکردگی والے اسکولوں کو مضبوط بنانے میں مدد کریں (جن کی نشاندہی ویو یور ایجوکیشن ڈیٹا پلیٹ فارم کے ذریعے کی گئی ہے)۔

### کامیابی کیسی نظر آتی ہے؟

- بچوں، والدین (خاص طور پر ترجیحی خاندانوں سے)، سیٹنگز اور اسکولوں کی جانب سے مثبت آراء
- وہ بچے جنہیں نکالے جانے کا خطرہ ہو سکتا ہے وہ بچے کے اسکول شروع کرنے سے پہلے کامیاب منتقلی اور منصوبہ بندی کی وجہ سے اپنی اسکول کی جگہ (اسکول پلیسمنٹ) کو برقرار رکھتے ہیں
- ان معاملات میں کمی جہاں منتقلی کے وقت اہم معلومات غائب ہوں۔
- SEND والے بچوں کے والدین مشترکہ طور پر ایک ذاتی نوعیت کا منتقلی کا منصوبہ (پرسنلائزڈ ٹرانزیشن پلان) بناتے ہیں اور بچوں کی نئی پلیسمنٹ شروع کرنے سے پہلے ملٹی ایجنسی میٹنگز منعقد کی جاتی ہیں
- خاندان مقامی اتھارٹی کے منتقلی کے مواد یا ڈیجیٹل وسائل تک رسائی حاصل کرتے ہیں۔



## ہم اسے کیسے حاصل کریں گے؟

لیسٹرشائر ایک کاؤنٹی وائیڈ ورچوئل فیملی ہب کی پیشکش کی مدد سے، موجودہ فراہمی جیسے کہ موجودہ فیملی ہبس اور کمیونٹی کے مقامات کا استعمال کرتے ہوئے، فیملی ہبس کا نیٹ ورک فراہم کرنا جاری رکھے گا۔

ہبس کو علاقائی بنیادوں پر کام کرنے کے ساتھ ہم آہنگ کیا جائے گا، جس سے اسکولوں، GP پریکٹسز، اور کمیونٹی تنظیموں کے ساتھ مضبوط روابط کو یقینی بنایا جائے گا۔

**فیملی ہبس کے ذریعے، لیسٹرشائر کے خاندان درج ذیل تک رسائی حاصل کر سکیں گے:**

- مٹوائفری، ہیلتھ وزیٹنگ، اور ابتدائی سالوں کی سپورٹ
- پرورش اور تعلقات کی سپورٹ
- جذباتی خیر و عافیت اور دماغی صحت کی خدمات
- SEND معلومات، مشورہ، اور سپورٹ
- ابتدائی مدد (ارلی ہیلپ) اور سوشل کیئر کے راستے
- ملازمت، مہارتوں، اور مالی خیر و عافیت کے مشورے
- رضاکارانہ، کمیونٹی، عقیدے پر مبنی تنظیمیں اور مقامی خیراتی ادارے (لوکل چیریٹیز)

لیسٹرشائر قابل رسائی یونیورسل اور ہدف شدہ سپورٹ فراہم کرنے کے لیے اپنے ۲۱ فیملی ہبس کے زیادہ سے زیادہ استعمال کے ذریعے شراکتی کام کو مضبوط بنائے گا۔ ہر ہب ماہرانہ SEND رہنمائی، ان خاندانوں کے لیے بہتر رسائی پیش کرے گا جنہیں ماہرانہ سپورٹ کی ضرورت ہے، اور صحت اور خاندان کی سپورٹ کی مربوط خدمات پیش کرے گا۔ ایک ملٹی ایجنسی حکمت عملی بچوں کے لیے ہموار منتقلی کو یقینی بنائے گی اور جذباتی خیر و عافیت کو بڑھائے گی۔ شواہد پر مبنی پرورش اور گھر پر سیکھنے کے پروگرام خاندان کی آراء کی مدد سے، وسعت دی جائے گی۔ یہ حکمت عملی ابتدائی تعلیم کے بڑھتے ہوئے استعمال کو ترجیح دیتی ہے، خاص طور پر ان بچوں کے لیے جنہیں اضافی سپورٹ کی ضرورت ہو سکتی ہے، اور ڈیجیٹل خدمات کی فراہمی کو بہتر بنانا جاری رکھتی ہے



## افرادى قوت كى گنجائش اور صلاحيتين

ليسترشائر كاؤنٲى كونسِل (Leicestershire County Council) حمل سے لے كر پانچ سال كى عمر تك اعلىٰ معيار كى، مربوط خدمات كى فراہمى كے قابل ايڪ ہنر مند، مستحکم ابتدائى سالوں اور خاندانى سپورٲ كى افردى قوت تيار كرنے كے ليے پُر عزم ہے۔ اس ميں يونيورسل اور ہدف شدہ زندگى كے بہترين آغاز (بيسٲ اسٲارٲ) خدمات ميں بہرتى اور برقرارى كو مضبوط بنانا اور اس بات كو يقينى بنانا شامل ہے كہ معيار ميں بہترى لانے كے ليے ہر ابتدائى سال كى سيٲنگ ميں كم از كم ايڪ اعلىٰ تعليم يافتہ ابتدائى سالوں كے استاد (ارلى اينرز ٲيچر) تك رسائى ہو۔

زندگى كے بہترين آغاز (بيسٲ اسٲارٲ) كى ترجيحات كى مشتركہ سمجھ بوجھ پيدا كرنے كے ليے پيشہ ورانہ ترقى (پروفیشنل ڈیولپمنٲ) كا ايڪ مربوط پروگرام فراہم كيا جائے گا۔ يہ صدمے سے باخبر طريقہ كار (ٲراما انفارمٲ پريڪٲس)، شير خوار بچوں كى دماغى صحت، شموليتى حكمتِ عملى، اور قيادت كى ترقى (ليڈرشپ ڈیولپمنٲ) ميں پريڪٲيشن كى صلاحيت كو بڑھائے گا۔ سيكھنے كے مشتركہ مواقع، كرداروں اور ذمہ داريوں كى واضح تعريف، اور طاقت پر مبنى، خاندان پر مركز حڪمتِ عملى كو مسلسل شامل كرنے كے ذريعے افردى قوت كے انضمام كو سپورٲ كيا جائے گا۔

طريقہ كار كو مزيد مضبوط بنانے كے ليے، كونسِل اسكول كے رہنماؤں كے ساتھ مل كر كام كرے گى تاكہ اس بات كو يقينى بنايا جا سكهے كہ وہ ابتدائى سالوں كے فاؤنڈيشن اسٲيچ پروفائل (EYFSP) كے ٲيٲا كو مؤثر طريقے سے سمجھ سكيں اور استعمال كر سكيں، اور ان لوگوں كے ليے ہدف شدہ سپورٲ فراہم كر سكيں جن كے پاس ابتدائى سالوں كى كم مہارت ہے۔

### كاميابى كيسى نظر آتى ہے؟

ميچ فنڈنگ اور كميشننگ پورى كميونٲى كى عوامى خدمات، خيراتى اداروں، مقامى گروپوں، اور كاروباروں كى طاقتوں كو ايڪ ساتھ لانے ميں مدد كرے گى۔ يہ فنڈ مخير حضرات كى رقم كو BSIL/BSFH فنڈنگ كے ايڪ حصے سے ملا دے گا۔ اس سے مقامى اتھارٲيز اور ايڪ آزاد تنظيم كو مل كر كام كرنے كا موقع ملے گا۔ اس كے ساتھ ساتھ، براہ راست كميشننگ ہمیں مخصوص ورك اسٲريمز پر اہم شراكت داروں كے ساتھ كام كرنے كے قابل بنائے گى جبكہ ہمیں ان خاميون كو پورا كرنے ميں بھى مدد ملے گى جہاں ہمارى مقامى اتھارٲى كى ٲيموں كے ذريعے انہیں پورا نہيں كيا جا سكتا۔

- ايڪ مشتركہ مقامى منصوبہ (لوكل پلان) بنائين جو BSIL كے اہداف پر مركز ہو، جس سے مزيد بچوں كو سيكھنے كے ليے تيار ہو كر اسكول پہنچنے اور اچھى سطح كى نشوونما حاصل كرنے ميں مدد ملے۔
- تمام شراكت داروں كى مہارتوں اور وسائل كا استعمال كريں — كونسلز، كميونٲى گروپس، اور نجى تنظيمين — تاكہ كوششیں الگ تھلگ كام كرنے كے بجائے ايڪ دوسرے كا ساتھ ديں۔
- پيشرفت كو ماپنے كے مشتركہ طريقوں پر اتفاق كريں، تاكہ ہر كوئى سمجھے كہ كيا كام كر رہا ہے اور كہاں بہترى كى ضرورت ہے۔
- پورے علاقے ميں بات چيت كو بہتر بنائين، اس بات كو يقينى بناتے ہوئے كہ خاندان بات چيت كا حصہ ہيں اور باخبر اور شامل محسوس كرتے ہيں۔
- BSIL كى سرمايہ كارى پر استوار كريں تاكہ والدين اور بچوں كے ليے نئى شراكت دارياں، خدمات، اور سپورٲ قائم كيا جا سكيں جو صرف مقامى اتھارٲى كے ذريعے فراہم نہيں كيا جا سكتى تھيں۔

### خاندان كى شموليت

زندگى كا بہترين آغاز كى شراكت دارى (بيسٲ اسٲارٲ ان لائف پارٲنرشپ) خدمات كو تشكيل دینے اور نتائج كو بہتر بنانے ميں خاندانوں اور كميونٲيز كے كردار كو مضبوط بنانے كے ليے پُر عزم ہے۔ يہ شراكت دارى اس بات كى نشاندہى كرنے كے ليے مل كر كام كرے گى كہ خاندان كى آواز كہاں ضرورى ہے اور ہدف شدہ، مطلوبہ آراء جمع كرنے كے ليے ايڪ سیدھا، مستقل طريقہ كار قائم كرے گى، جس كے نتائج پورے سسٲم ميں شينر كيے جائين گے۔

شراكت دارى موجودہ پيرنٲ پينلز كو وسعت دے گى، كم نمائندگى والى كميونٲيز كے ساتھ شموليت كو ترجيح دے گى، تاكہ اس بات كو يقينى بنايا جا سكهے كہ والدين كے نقطہ نظر فيصلہ سازى كو باخبر كرتے ہيں۔ تمام فيملى ہبس يہ ظاہر كرنے كے ليے واضح 'آپ نے كہا، ہم نے كيا' فيڈ بيك لوپس نافذ كريں گے كہ والدين كى رائے سروس كى ترقى پر كيسے اثر انداز ہوتى ہے۔

رضاكارانہ، كميونٲى اور عقيدے پر مبنى شعبے كى تنظيموں كے ساتھ باقاعدگى سے فيڈ بيك سيشن منعقد كيے جائين گے، جس سے خاندانى ضروريات اور ابھرتى ہوئى ترجيحات كى مشتركہ تفھيم كو يقينى بنايا جائے گا۔ اس كے علاوہ، يہ شراكت دارى مقامى زچگى اور ابتدائى سالوں كے مقاصد ميں معاونت كے ليے ان كميونٲيز كى بامعنى شراكت كى حمايت جارى ركھے گى۔



## نگرانی، تشخیص اور سیکھنا

مضبوط نگرانی، تشخیص اور سیکھنے کا عمل بچوں اور خاندانوں کے لیے بامعنی بہتری کو یقینی بنانے کا اور پروگرام کو شواہد اور ذاتی تجربات کے جواب میں ڈھلنے کی اجازت دے گا۔

شفافیت کو یقینی بنانے اور بہتری لانے کے لیے، ہمارے نتائج کے فریم ورک کے اندر موجود کلیدی اشاریوں کو نسل کے لحاظ سے الگ الگ کیا جائے گا۔ یہ ہمیں پیشرفت کو ٹریک کرنے، یہ سمجھنے کی اجازت دیتا ہے کہ کون سے گروپس کو ہماری مداخلتوں سے مساوی فائدہ نہیں مل رہا ہے، اور اس بات کو یقینی بناتا ہے کہ BSIL پروگرام کے حصے کے طور پر کی جانے والی کارروائیاں مؤثر طریقے سے تمام کمیونٹیز کے نتائج میں فرق کو کم کرتی ہیں۔

- بچوں اور خاندانوں کے لیے حاصل کردہ نتائج سمیت، پرورش کے پروگراموں میں شرکت اور تکمیل کی شرحیں
- والدین کے ذریعے رپورٹ کردہ اعتماد اور خیر و عافیت کے اقدامات
- اہم مراحل میں بچے کی نشوونما کے اشارے
- فنڈڈ چائلڈ کیئر کا استعمال
- ابتدائی سالوں کی چائلڈ کیئر کی فراہمی کا معیار
- خاندانوں اور پریکٹیشنرز سے کوالیٹیو آراء
- ۵ سال کی عمر کے بچوں کے لیے بہتری کا جائزہ لینے کے لیے ملکی اور مقامی صحت کا ڈیٹا

بیسٹ اسٹارٹ فیملی بیس اور ابتدائی سالوں (ارلی ایئرز) کی خدمات درج ذیل کا استعمال کرتے ہوئے اثرات کی پیمائش کریں گی: یہ شواہد مسلسل بہتری لائیں گے اور فیملی ہب کے دیگر نتائج کے ساتھ ساتھ جاری رپورٹنگ کو باخبر کریں گے۔

## گورننس

### لیسٹرشائر بچوں اور خاندانوں کی شراکت داری (چلڈرن اینڈ فیملیز پارٹنرشپ)

بچوں اور خاندانوں کی شراکت داری (چلڈرن اینڈ فیملیز پارٹنرشپ) کا مقصد مشترکہ نتائج اور ترجیحات پر مؤثر شراکتی کام کی حمایت کرنا ہے جو بچوں اور نوجوانوں کی زندگیوں میں حقیقی تبدیلی لاتے ہیں۔ مل کر کام کرنے سے، یہ پارٹنرشپ وسائل اور مہارت کو بھی زیادہ سے زیادہ کر سکتی ہے، فراہم کی جانے والی خدمات میں زیادہ مربوط ہو سکتی ہے اور کام کی نقل سے بچ سکتی ہے۔

یہ کام بچوں اور نوجوانوں کے مقام پر مبنی گروپ (چلڈرن اینڈ ینگ پیپل پلیس بیسڈ گروپ) (لیسٹرشائر کے صحت اور خیر و عافیت بورڈ کا ایک آپریشنل ڈیلیوری گروپ) کے ساتھ قریبی کام کے ذریعے مشترکہ صحت اور خیر و عافیت کی حکمت عملی کی 'زندگی کا بہترین آغاز' (بیسٹ اسٹارٹ فار لائف) وابستگیوں میں بھی حصہ ڈالے گا۔

